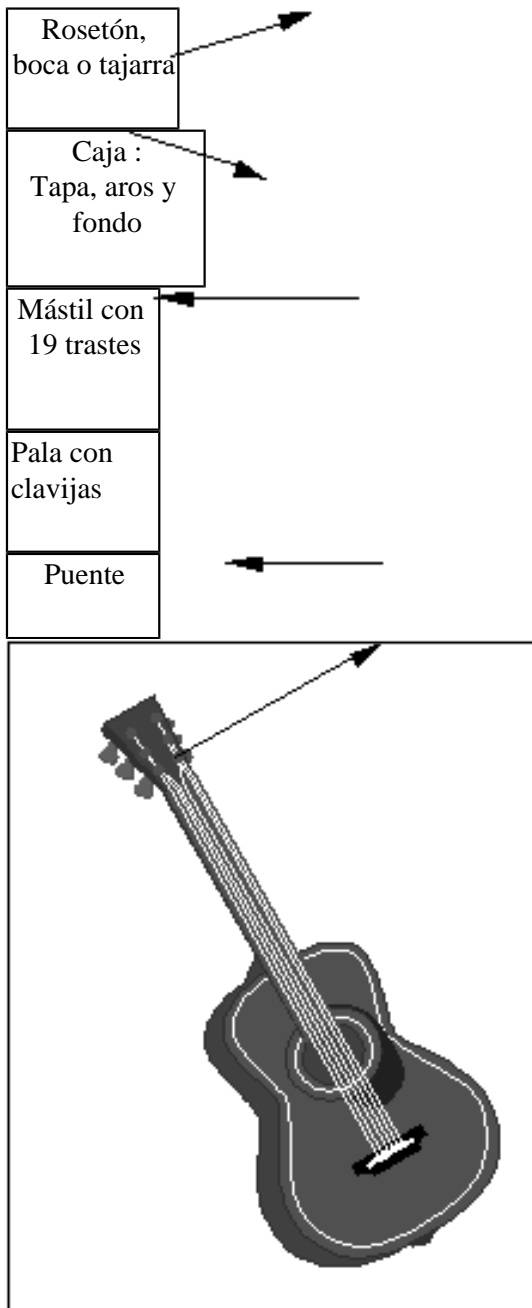


# Aprender a tocar la guitarra

## LA GUITARRA

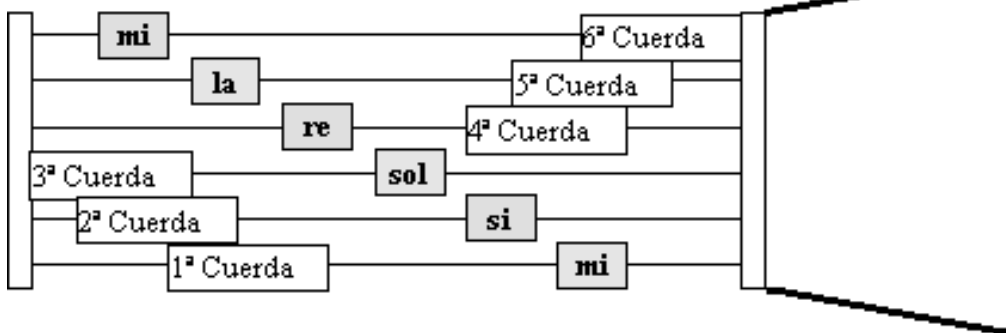


**1. Definición :** Instrumento musical de 6 cuerdas pulsadas, formado por :

- Una *caja* de madera consistente en una *tapa* y un *fondo* planos, unidos por *aros* de madera de la misma altura y con forma de 8. En el centro de la tapa se encuentra un agujero circular llamado *rosetón*, *boca* o *tajarra*, por encima del cuál pasan las cuerdas para fijarse en una pieza de madera rectangular llamada *puente*, en el que se apoya una pequeña pieza de marfil o de hueso que sirve para mantener elevadas las cuerdas, fijarlas y permitir las vibraciones.
- Un *mástil* dividido en diecinueve *trastes* destinados a la colocación de los dedos.
- Una cabeza o *pala* colocada al final del mástil ligeramente ensanchada hacia atrás con seis *clavijas*.

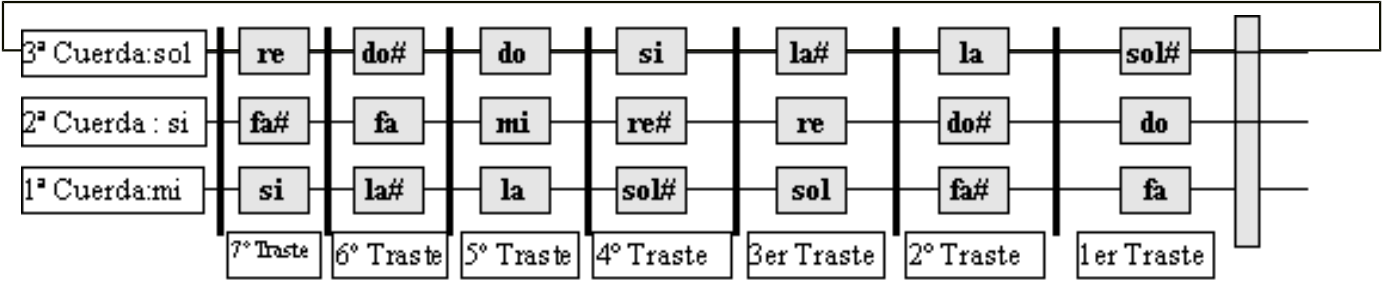
**2. Orígenes :** Los orígenes de la guitarra son oscuros. Algunos dicen que deriva del laúd asirio que llegó a España durante la dominación árabe. Otros creen que este instrumento deriva de la cítara romana, de origen asirio y griego, y que ya se conocía en España antes de la invasión árabe.

**3. Las cuerdas y las notas :** Las seis cuerdas reproducen seis notas distintas :



La guitarra puede reproducir notas o acordes. Las notas son los sonidos producidos por una sola cuerda. En cambio los acordes se forman de la unión de los sonidos de varias notas.

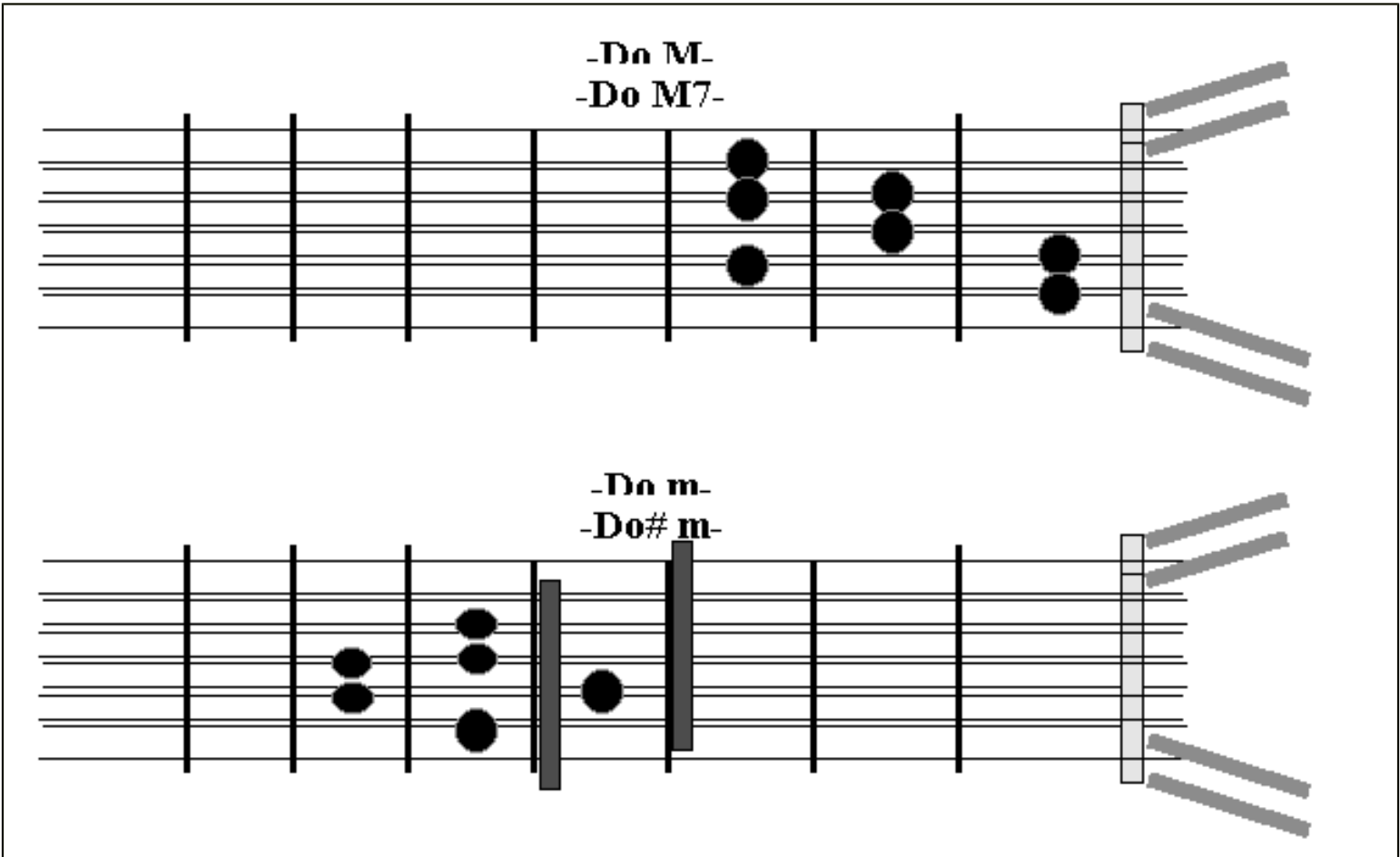
Cada cuerda puede por sí sola reproducir la escala musical. Para ello basta presionarla en cada uno de los trastes y pulsar la cuerda. Ejemplo :



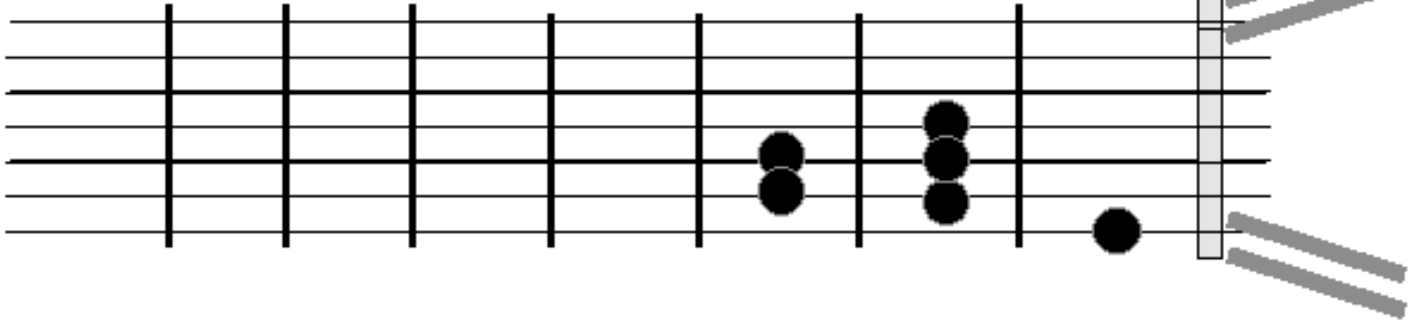
**4. ¿Cómo afinar una guitarra ?** Sabiendo ésto, afinar una guitarra es relativamente sencillo. Basta un poco de paciencia, buen oído y tener afinada una única cuerda. ¿Cómo hacerlo ? Pues bien, imaginemos que tenemos afinada la primera cuerda. Ya sabemos que la nota de esta cuerda es **mi**. Para afinar la segunda cuerda (que tiene la nota si) debemos tocar en ella la nota mi. Para lograrlo apretaremos la segunda cuerda en el quinto traste (ver dibujo anterior). En ese momento, si la guitarra está afinada, ambas cuerdas, primera y segunda, sonarán igual porque están tocando la misma nota mi. En caso de no sonar igual es que la segunda cuerda está desafinada. Con un poco de oído apretaremos o aflojaremos la clavija de la segunda cuerda hasta que obtengamos el mismo sonido. Este mismo proceso se haría con el resto de las cuerdas hasta tenerlas afinadas todas.

Es verdad que existen afinadores electrónicos que logran con mayor rapidez el mismo resultado, pero no podemos depender siempre del afinador electrónico. Es más que aconsejable aprender de esta forma a afinar nuestra guitarra. Al principio es bastante costoso. Con la práctica resulta muy sencillo.

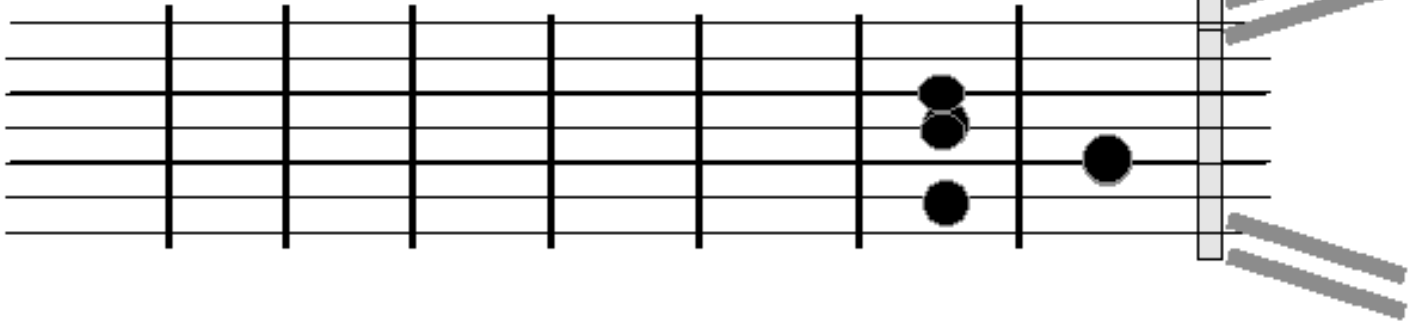
**5. Los acordes :** Los acordes más fundamentales son :



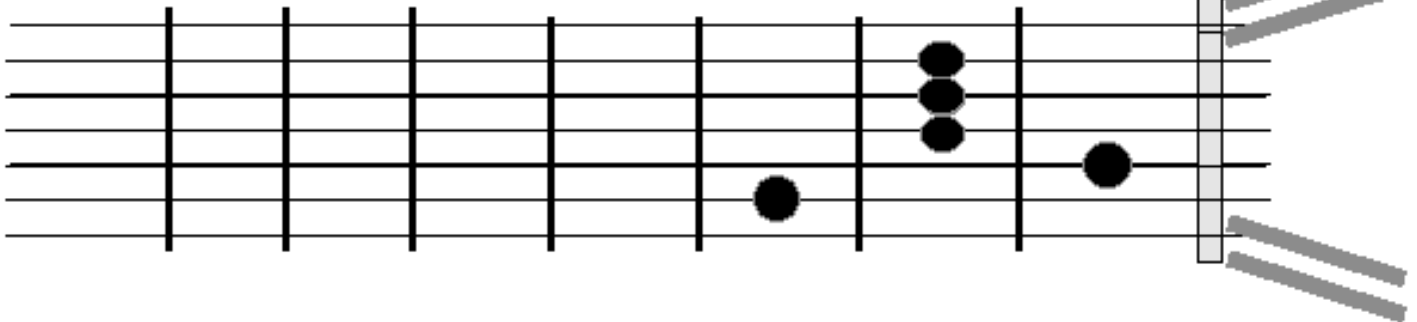
**D $\Delta$  M**  
**-Re m-**



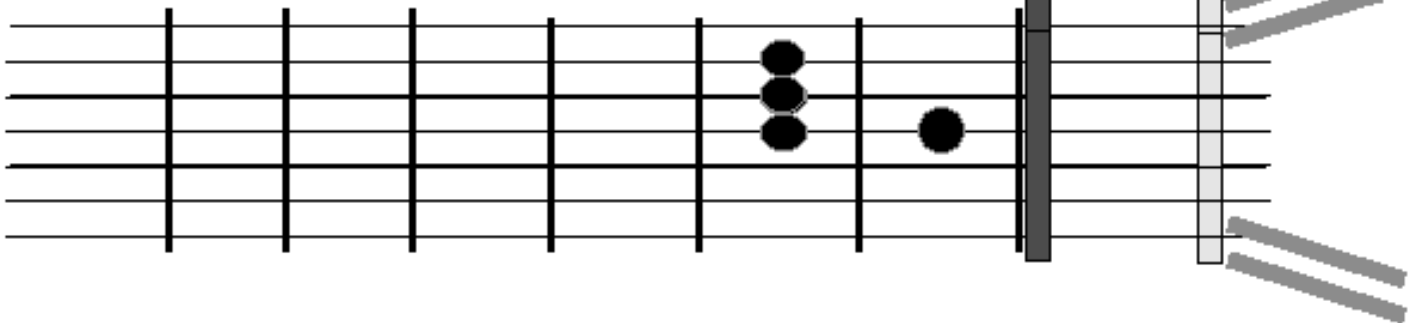
**D $\Delta$  M7**  
**-Mi M-**



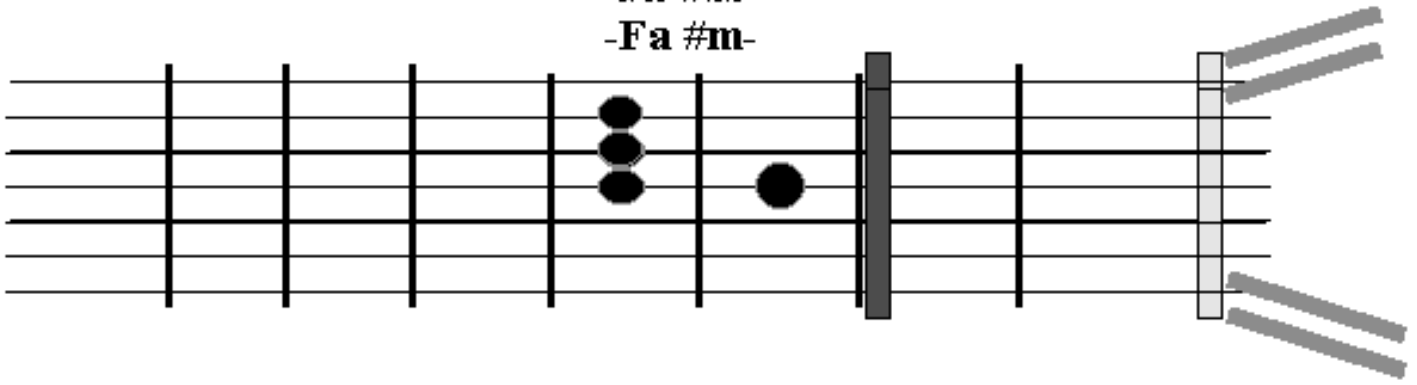
**Mi m**  
**-Mi M7-**



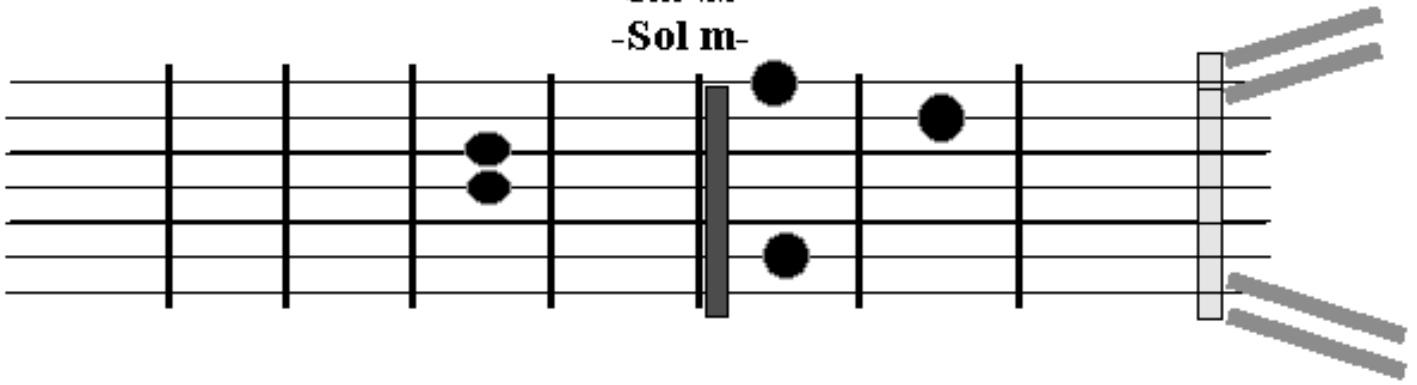
**Fa M**  
**-Fa m-**



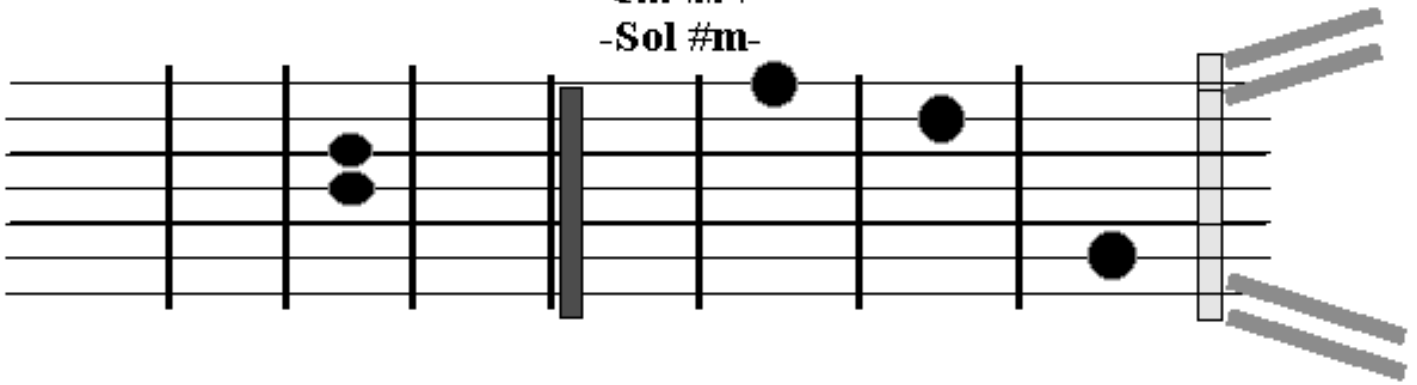
**Fa #M**  
**-Fa #m-**



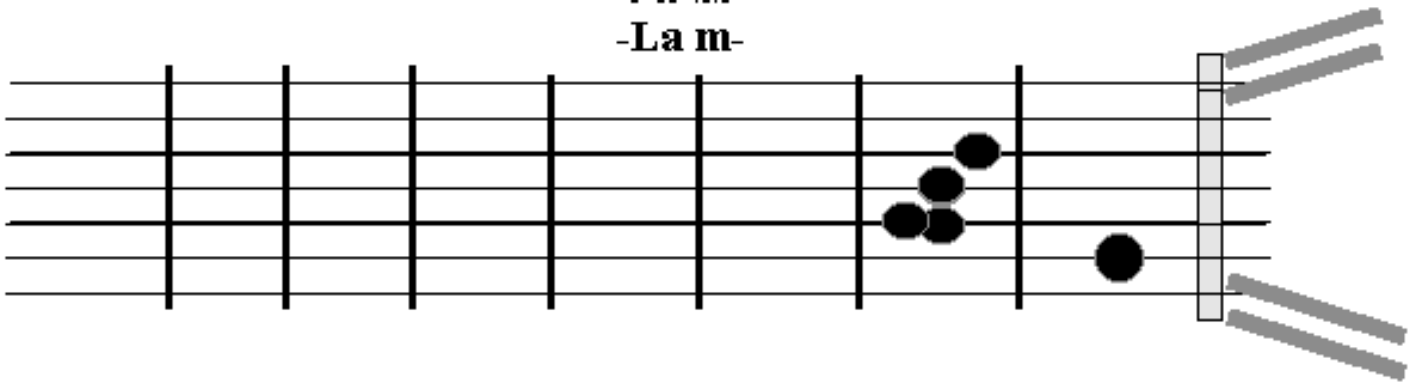
**So1 M**  
**-Sol m-**



**So1 M7**  
**-Sol #m-**

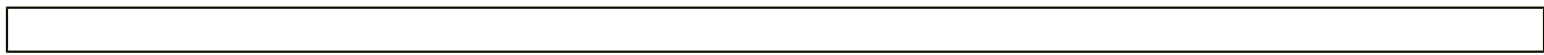
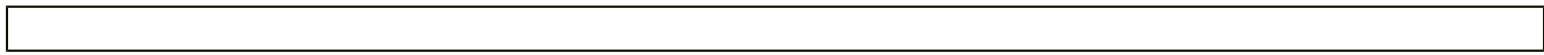
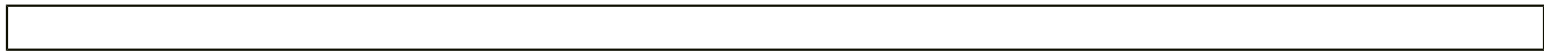
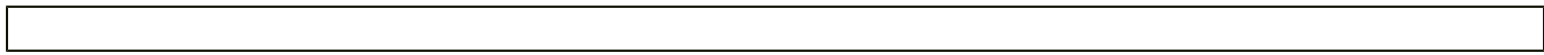


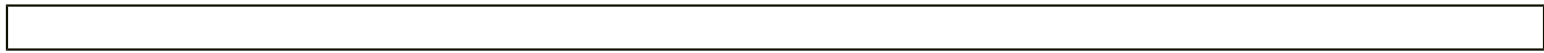
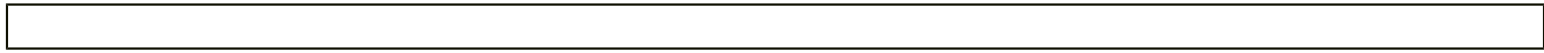
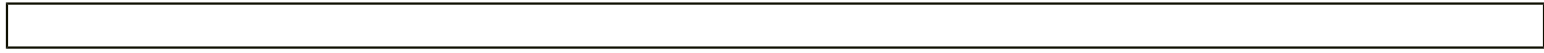
**La M**  
**-La m-**







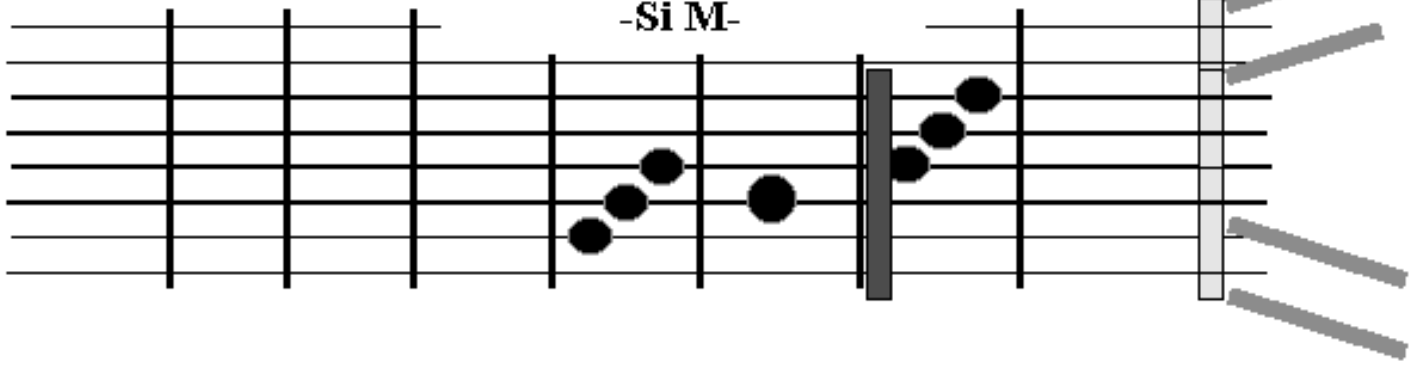






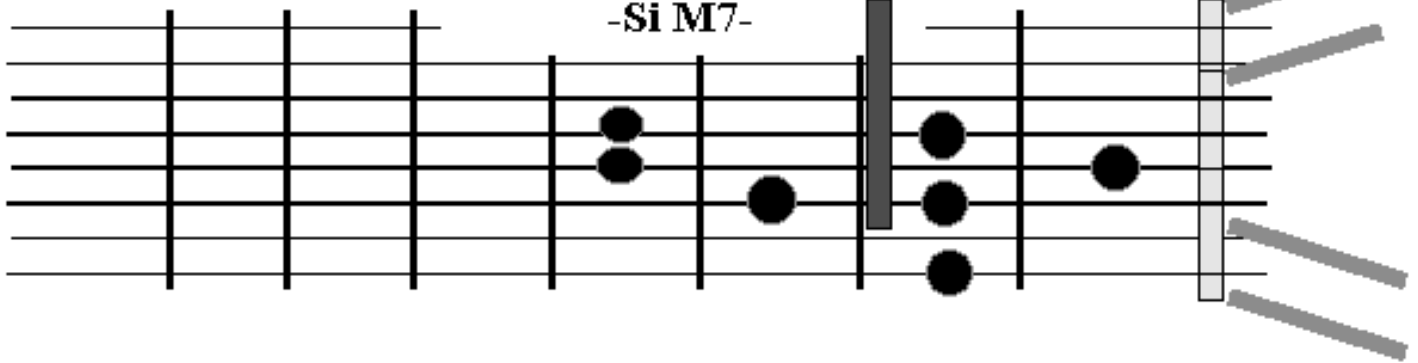
-La M7-

-Si M-

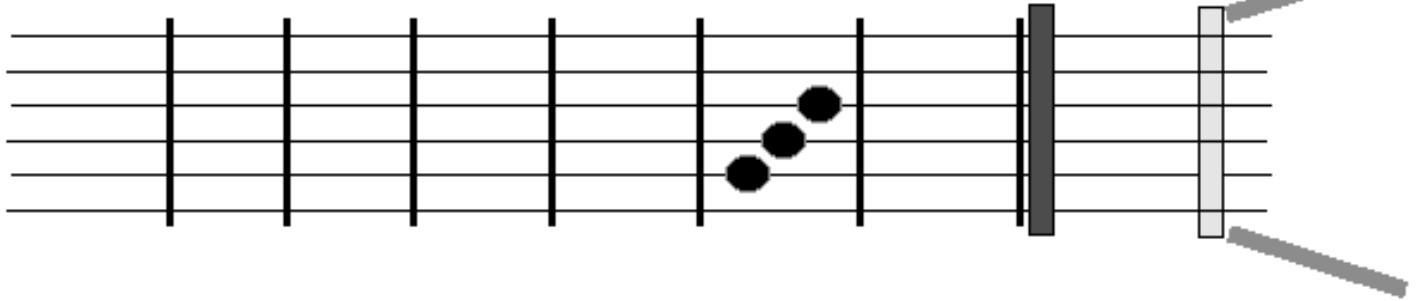


-Si m-

-Si M7-



-Si bM-



## 6. Convertir canciones :

— Subir el tono —▶

◀ — Bajar el tono —

DO	DO#	RE	RE#	MI	FA	FA#	SOL	SOL#	LA	LA#	SI
do	do#	re	re#	mi	fa	fa#	sol	sol#	la	la#	si
DO7	DO#7	RE7	RE#7	MI7	FA7	FA#7	SOL7	SOL#7	LA7	LA#7	SI7
do7	do#7	re7	re#7	mi7	fa7	fa#7	sol7	sol#7	la7	la#7	si7

Entre nota y nota aquí escrita hay medio tono. Ejemplo :

Para bajar **un tono** la nota FA, tengo que tocar la nota RE#

Para subir **medio tono** la nota FA, tengo que tocar la nota FA#

Este conversor de notas te puede ser muy útil cuando quieras bajar de tono una canción que esté muy alta y no la puedas cantar, o biceversa.